

全自動研磨咖啡機 CEBO YCC-50A/50C

CEBO[®]
ESPRESSO COFFEE MACHINE



FULLY AUTOMATIC
ESPRESSO COFFEE MACHINE

教育訓練手冊

立 璦 股 份 有 限 公 司

Lead Sunny Foodservice CO.,LTD

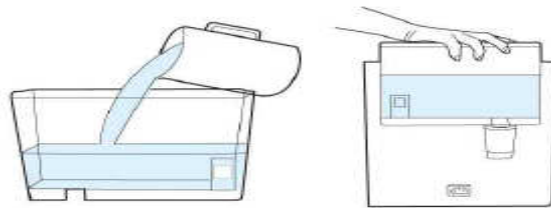
CEBO YCC-50 系列 教育課程-1 安裝

一. 安裝前檢查：

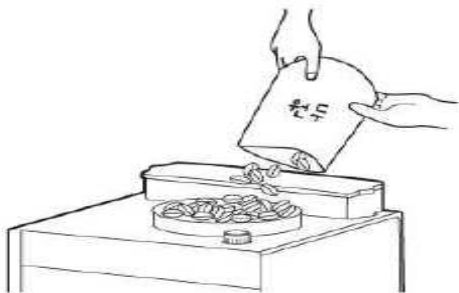
- A. 電力 電壓：100v-125v · 1260w 建議使用專用插座。
- B. 水源 本機供應水源請使用過濾水，水源供給方式有以下三種
- 手動補水(標準配備)
 - 水箱加大(抽水系統-選配，加大水箱需與咖啡機距離 150 公分內)
 - 自動進水(浮球-選配，進水壓力在 2 公斤以下)

二. 安裝：

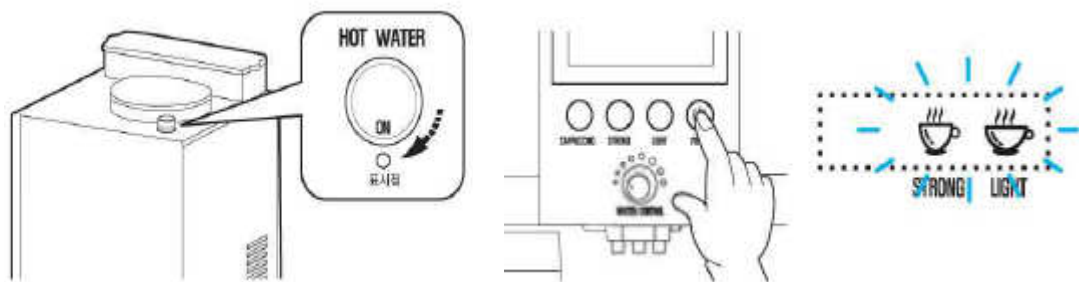
- A. 安裝前先將水箱補滿水，並確實放定位(水箱需確實進入過濾器接頭)；如為自動給水或水箱加大方式，也需依此方式進行。



- B. 補充咖啡豆，請勿使用咖啡粉或調味咖啡豆，如此做會讓磨豆機容易阻塞。



- C. 插上電源後，咖啡機會自動補水進入鍋爐(時間約 30 - 45 秒)，才停止動作，此時打開熱水旋鈕到 ON 位置，再按下“POWER 鍵”，咖啡機會持續補水從熱水管流出，一直到流出水清澈後，再將熱水旋鈕轉到 OFF 位置，立即停止出水。此時右上角咖啡杯訊號閃爍，表示預熱中；直至咖啡杯訊號顯示恆亮時，即表示預熱完成，可以正常操作。



- 備註：** 1.熱水管流出水時，前端會有微黃色，此係正常現象。
2.若未依上述步驟進行，有時顯示幕會出現故障“Er-5”。

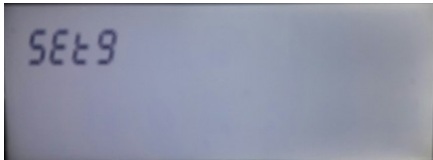
CEBO YCC-50 系列 教育課程-2 設定

■ CEBO YCC50A&B 功能設定

1. ☆STRONG 設定 (義式咖啡)

- 1) 關機
- 2) 按 **STRONG** 按鍵 5 秒鐘進入設定功能

- 3) 顯示



- 4) 再按 **CAPPUCCINO** 或 **PROGRAM** 顯示如下



此時設定 STRONG (義式咖啡) (磨豆機自動調細至濃咖啡模式)

- 5) 使用 **STRONG** 及 **LIGHT** 按鍵,調整口味濃淡,如下圖所示:

Display	Strong
9tS1	3.0sec
9tS2	3.5sec
9tS3	4.0sec
9tS4	4.5sec
9tS5	5.0sec
9tS6	5.5sec
9tS7	6.0sec
9tS8	6.5sec
9tS9	7.0sec

※ 咖啡粉,超過沖泡器承載範圍約 12g,機器將自動設定降低一層 9tS 設定,

2. ☆LIGHT 設定 (美式咖啡)

再按 CAPPUCCINO 或 PROGRAM, 則銀幕顯示如下



此時設定 LIGHT (美式咖啡) (磨豆機自動調細至淡咖啡模式)

使用 STRONG 及 LIGHT 按鍵, 調整研磨時間與口味濃淡,

※ 咖啡粉, 超過沖泡器承載範圍約 12g, 機器將自動設定降低一層 9tL

Display	Light
9tL-1	3.0sec
9tL-2	3.5sec
9tL-3	4.0sec
9tL-4 (原廠設定值)	4.5sec
9tL-5	5.0sec
9tL-6	5.5sec
9tL-7	6.0sec
9tL-8	6.5sec
9tL-9	7.0sec

3. ☆CAPUCCINO 設定 (卡布奇諾咖啡)

再按 CAPPUCCINO 或 PROGRAM, 則銀幕顯示如下



此時設定為卡布吉諾咖啡 (磨豆機自動調細至濃咖啡模式)

使用 STRONG 或 LIGHT, 調整您喜愛的卡布奇諾口味

Display	Milk	Coffee
mc-1	7sec	10sec
mc-2	9sec	11sec
mc-3	11sec	12sec
mc-4 (原廠設定值)	13sec	13sec
mc-5	15sec	14sec
mc-6	17sec	15sec
mc-7	19sec	16sec

9) 設定完成後, 按下 CAPPUCCINO 按鍵, 此時顯示



10) 完成設定後, 您可按 LIGHT 按鍵, 離開

CEBO YCC-50 系列 教育課程-3 使用與清潔

一、使用方式：

- 使用咖啡時，可依水量調整鈕調整咖啡水量，約 30 – 250 c.c



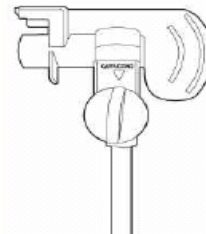
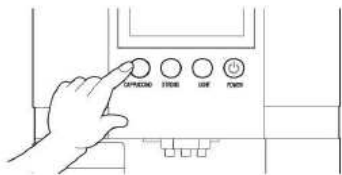
選擇“STRONG”或“LIGHT”時，磨豆粗細會依咖啡豆大小、烘培度自行控制調整。

- 使用 Cappuccino 方式

1. 將牛奶盒裝好定位，此時顯示幕 Cappuccino 圖案顯示並閃爍，當預熱完成後 Cappuccino 圖案恆亮。



2. 按下 Cappuccino 鍵後，先出牛奶後再開始沖泡咖啡。



3. 若牛奶泡沫不夠綿密，請先清洗發泡器部份，並檢查發泡器方向是否正確。(三角形對準旋鈕時最綿密)

備註： a.Cappuccino 咖啡量和牛奶量是由咖啡機程式設定，不受水量調整鈕控制。

b.咖啡粉量與 STRONG 相同

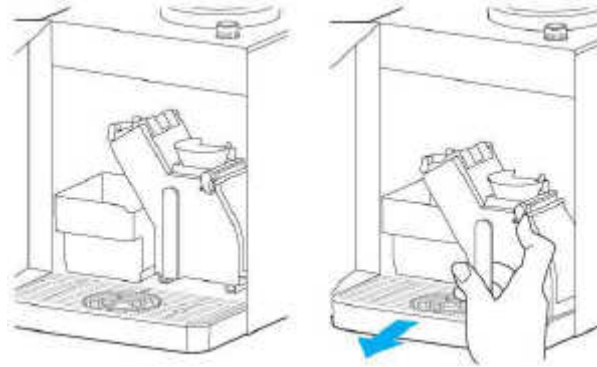
4. 卡布奇諾使用完畢，注意一定要**將牛奶盒移開咖啡機**。以避免因虹吸現象、冷熱效應，而導致牛奶回流，造成管路堵塞。咖啡機並於牛奶盒離開定位後 20 秒後牛奶管路自動進行清洗，以提昇衛生環境，避免汙染。



二、 清潔與保養：

沖泡器(Brewer)清潔(每 1 – 3 天)

- 打開前門，握住沖泡器把手，按下黑色旋鈕，將沖泡器向外平行取出。



- 拿一個水盆，將沖泡器完全置放於水中，再以沖泡器輔助工具來回轉動，約 10-20 次
咖啡渣會從沖泡器進水口流出。

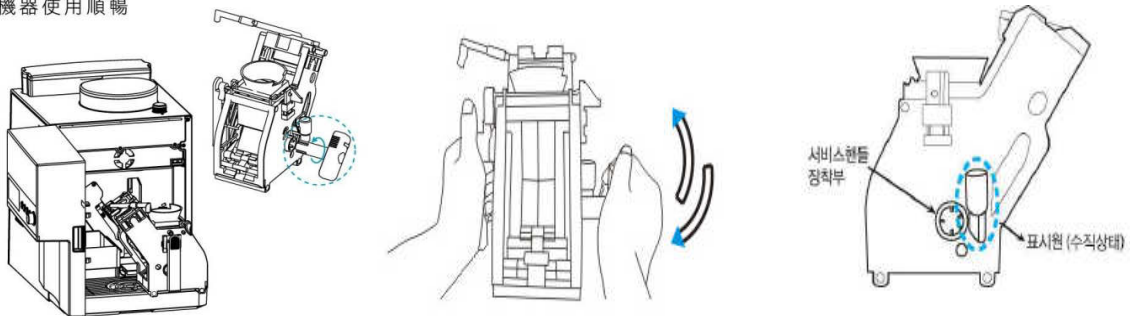
清潔沖泡器

請先將沖泡器拆下

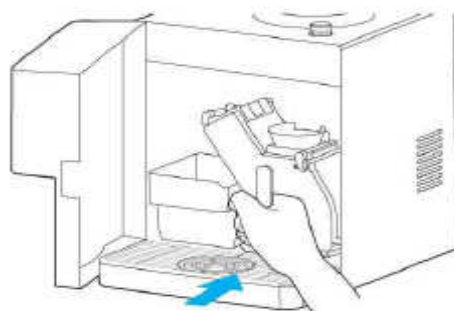
使用沖泡器輔助工具(如下圖)

朝鍵頭方向轉動後，把沖泡器上
殘餘的咖啡渣清理乾淨

建議您，定期清潔此部分以確保
機器使用順暢

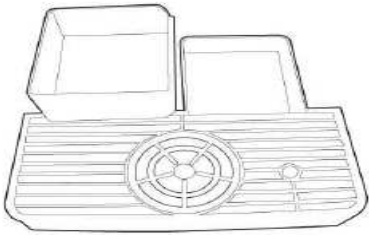


- 清潔完畢後再握住沖泡器把手，平行推回定位，並聽到“喀”聲，即安裝完成。



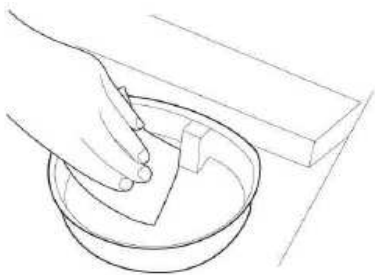
D. 滴水盤和殘渣盒

打開前門，將滴水盤、殘渣盒取出後，使用軟性清潔劑、軟性毛巾、軟毛刷等清潔工具，並用清水清洗乾淨。



清水請使用冷水，切勿使用熱水，會使此部分變形

E. 咖啡豆槽



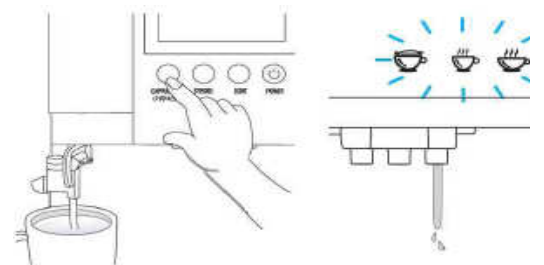
將咖啡豆取出後，用乾餐巾紙擦拭咖啡豆槽

請勿使用濕布或勿直接用水清洗，造成磨豆機故障

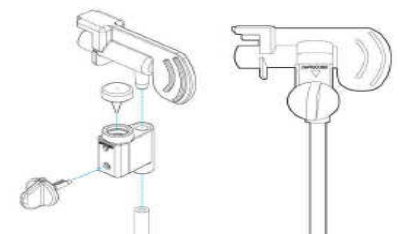
F. 牛奶部份清潔

1. 牛奶自動清潔：請詳閱使用說明 B-4

2. 牛奶手動清潔：於牛奶盒裡放置清水，牛奶盒裝置定位後，長壓住 Cappuccino 鍵不放後，顯示幕咖啡圖案開始閃爍，清洗蒸氣管與牛奶管路；並重複此動作 3-4 次，直至牛奶流出清水為止。

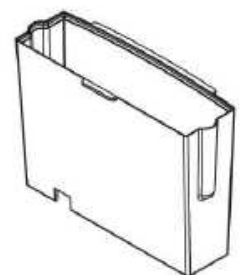


3. 牛奶發泡器清潔：拆卸後用清水清洗各部份，小零件請勿遺失，空氣閥門等部分請注意



4. 水箱部份：

水箱清潔請使用軟性乾毛巾擦拭，再用軟性清潔劑清潔，並用清水清洗乾淨。



CEBO YCC-50 系列 教育課程-4 故障排除

一、 故障代碼顯示與排除：

螢幕顯示	代表意義	原因	處理方式
Er-1	使用中連續 3 次自動粉量下降	<ol style="list-style-type: none"> 1. 粉量調整過大 2. 沖泡器下濾網積粉 	<ol style="list-style-type: none"> 1. 重新設定粉量 2. 依沖泡器清潔保養方式清潔
Er-2	凸輪馬達前進開關 7 秒內無感應(藍色線)	<ol style="list-style-type: none"> 1. 凸輪馬達藍色線路故障 2. 前進開關故障 	<ol style="list-style-type: none"> 1. 檢修 2. 更新
Er-3	凸輪馬達後退開關 7 秒內無感應(紅色線)	<ol style="list-style-type: none"> 1. 凸輪馬達紅色線路故障 2. 後退開關故障 	<ol style="list-style-type: none"> 1. 檢修 2. 更新
Er-4	熱水溫度感應棒故障 (熱水問題)	<ol style="list-style-type: none"> 1. 熱水溫度感應棒線路故障 2. 熱水溫度感應棒故障 	<ol style="list-style-type: none"> 1. 檢修 2. 更新
Er-5	熱水鍋爐溫度過高或熱水溫度感應棒無法感應 (熱水問題)	<ol style="list-style-type: none"> 1. 鍋爐內有空氣，無法進水 2. 過濾器阻塞，無法進水 3. 加壓幫浦阻塞，無法進水 4. 熱水溫度感應棒感應不良 5. 熱水溫度感應棒故障 	<ol style="list-style-type: none"> 1. 先關機，將熱水旋鈕轉至 ON 位置，此時熱水出水口應有熱水及一些蒸氣流出等待蒸氣和熱水完全排空後，再等待 10~15 分鐘，直接開機(此時熱水旋鈕仍在 ON 的位置)此時熱水出水口有水流出，等待熱水流量正常後(無斷斷續續或噴空氣現象)將熱水旋鈕轉至 OFF 位置，待加熱完成後即可以正常使用 2. 更換過濾器 3. 清潔加壓幫浦 4. 拆下熱水溫度感應棒並均勻塗抹散熱膏 5. 更新
Er-6	蒸氣溫度感應棒故障 (蒸氣問題)	<ol style="list-style-type: none"> 1. 蒸氣溫度感應棒線路故障 2. 蒸氣溫度感應棒故障 	<ol style="list-style-type: none"> 1. 檢修 2. 更新
Er-7	蒸汽鍋爐溫度過高或蒸氣溫度感應棒無法感應 (蒸氣問題)	<ol style="list-style-type: none"> 1. 蒸氣電磁閥阻塞 2. 蒸氣電磁閥故障 3. 蒸氣管阻塞 4. 蒸氣溫度感應棒故障 	<ol style="list-style-type: none"> 1. 清潔 2. 更新 3. 清潔 4. 更新

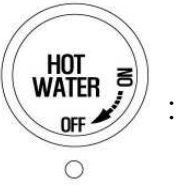
二、 其他故障問題 1：

水量調整 鈕綠燈閃 爍	咖啡水量無法控制 請先將水量旋鈕調整到 最少，再製作咖啡時觀 察以下情形	<ol style="list-style-type: none"> 1. 水量無法控制,綠燈閃爍 2. 綠燈停止閃爍,咖啡製作為最低量 	<ol style="list-style-type: none"> 1. 檢查流量計線路或更換流量計 2. 幫浦阻塞或更換幫浦
使用卡布 奇諾時會 自動斷電	高溫保護器動作	<ol style="list-style-type: none"> 1. 保護器線路鬆動 2. 保護器故障 3. 電路板控溫不良 	<ol style="list-style-type: none"> 1. 檢查線路 2. 更新 3. 更新
沖泡時僅 出清水	磨豆機不動作	<ol style="list-style-type: none"> 1. 卡豆 2. 下粉滑道阻塞 3. 磨豆機不動作 	<ol style="list-style-type: none"> 1. 清潔磨豆機 2. 清潔 3. 檢查電路板保險絲
不出水	加壓幫浦不動作	<ol style="list-style-type: none"> 1. 加壓幫浦阻塞或故障 2. 一直顯示加熱中 	<ol style="list-style-type: none"> 1. 清潔或更新 2. 檢查電路板保險絲(15A)
 DOOR	前門感應	<ol style="list-style-type: none"> 1. 門未關上 2. 門感應器故障 3. 門頂栓斷或鬆動 	<ol style="list-style-type: none"> 1. 門確實關上 2. 調整或更新 3. 固定或更新
 BEAN	豆槽蓋感應	<ol style="list-style-type: none"> 1. 豆槽蓋沒放好 2. 豆槽感應器故障 3. 豆槽蓋磁鐵遺失 	<ol style="list-style-type: none"> 1. 上蓋確實放好 2. 調整或更新 3. 更新
 WATER	水箱感應	<ol style="list-style-type: none"> 1. 缺水 2. 水位感知器鬆動或故障 3. 水位浮球不潔或故障 	<ol style="list-style-type: none"> 1. 重新補水 2. 調整或更新 3. 清潔或更新
 CAKE	殘渣盒感應	<ol style="list-style-type: none"> 1. 殘渣盒滿(15 次) 	<ol style="list-style-type: none"> 1. 開門倒渣清潔
 FILTER	過濾器的感應	<ol style="list-style-type: none"> 1. 過濾器使用量到達(300 公升) 2. 過濾器感應器鬆動或故障 	<ol style="list-style-type: none"> 1. 更換 2. 調整或更新
 ERROR	非以上故障時		<ol style="list-style-type: none"> 1. 請洽代理商或經銷商處理

三 其他故障問題 2 :

一、安裝

C. 安裝



安裝完畢開機後，咖啡機會先自動補水，補水結束後將熱水旋鈕轉至 ON，會繼續補水，等到從熱水出口正常出水(無噴氣或無斷續噴水)時，再將熱水旋鈕轉回 OFF，即可正常使用。

二、使用：

- 在使用熱水開關後，關閉時熱水開關未完全轉到定位，會發生以下故障
 1. 當轉回離定位點還有一段差距時：加壓馬達不動，但出水口持續出水
 2. 當轉回離定位點差一點時(微動開關未接觸)：看起來正常，但按咖啡鍵後，水量變少，口味變淡
 3. 若第二項未注意，繼續使用時：蒸氣往上冒，下粉口阻塞，磨豆機電流變大，2A 保險絲燒毀。

CEBO YCC-50 系列 教育課程-6 定期檢查清單

三、定期檢查清單:

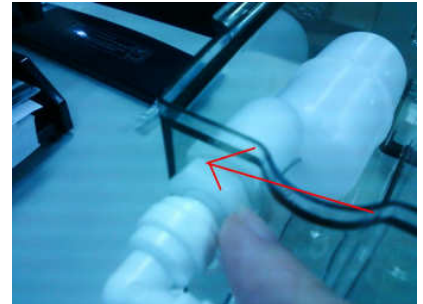
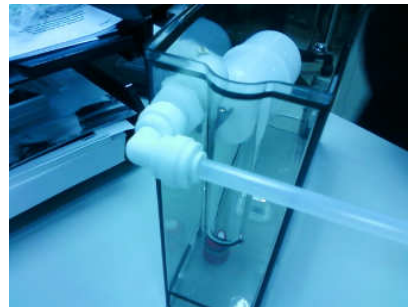
A. 清潔沖泡器部分：

此部分尤其重要，請拿一個盆子裝水，將沖泡器浸泡於水中，以沖泡器清潔輔具來回轉動 10-20 次，如此清洗沖泡器內的咖啡殘渣。

請告知客戶，定期清潔至少每 1~3 日一次。

B. 水箱部分：

1. 水箱加大(抽水系統-選配，加大水箱需與咖啡機距離 150 公分內)
2. 自動進水(浮球-選配，進水壓力在 2 公斤以下)
3. 注意水管，浮球與水箱各接點是否連接完整與鎖緊,如下:



C. 卡布奇諾使用完畢，注意一定要**將牛奶盒移開咖啡機**。

並將牛奶盒注入清水，按下卡布奇諾鍵 2~3 次清洗，可避免管路堵塞，提昇衛生環境。

D. **在冬季零下的低溫氣候**，請注意**將插頭插上**，內建防凍裝，確保鍋爐不因低溫，造成構造的傷害，如許久不使用，請將熱水鈕轉至 ON，清空鍋爐內的水，再依照使用手冊方式清潔後，放置收藏。

E. 熱水使用完畢，請確認旋鈕開關(如下圖)，**轉至 OFF**，並聽到“叮”聲後，才為正確位子。以確保下次使用咖啡水量的穩定度。



F.

G. 建議定期更換與檢查之零件:

代號	零件名稱	注意事項	建議	圖片
A-112	過濾器FILTE R	使用300LITER後	更換新品	
C-115	沖泡器墊圈 BREWER O -RING	每月定期檢查,是 否受熱變色變形	變色或損壞, 請更換新品	
E-002	牛奶盒墊圈 P8 o-ring	每月定期檢查,是 否受熱變色變形	變色或損壞, 請更換新品	